

PLANT YNG NGHYMRU
CHILDREN IN WALES

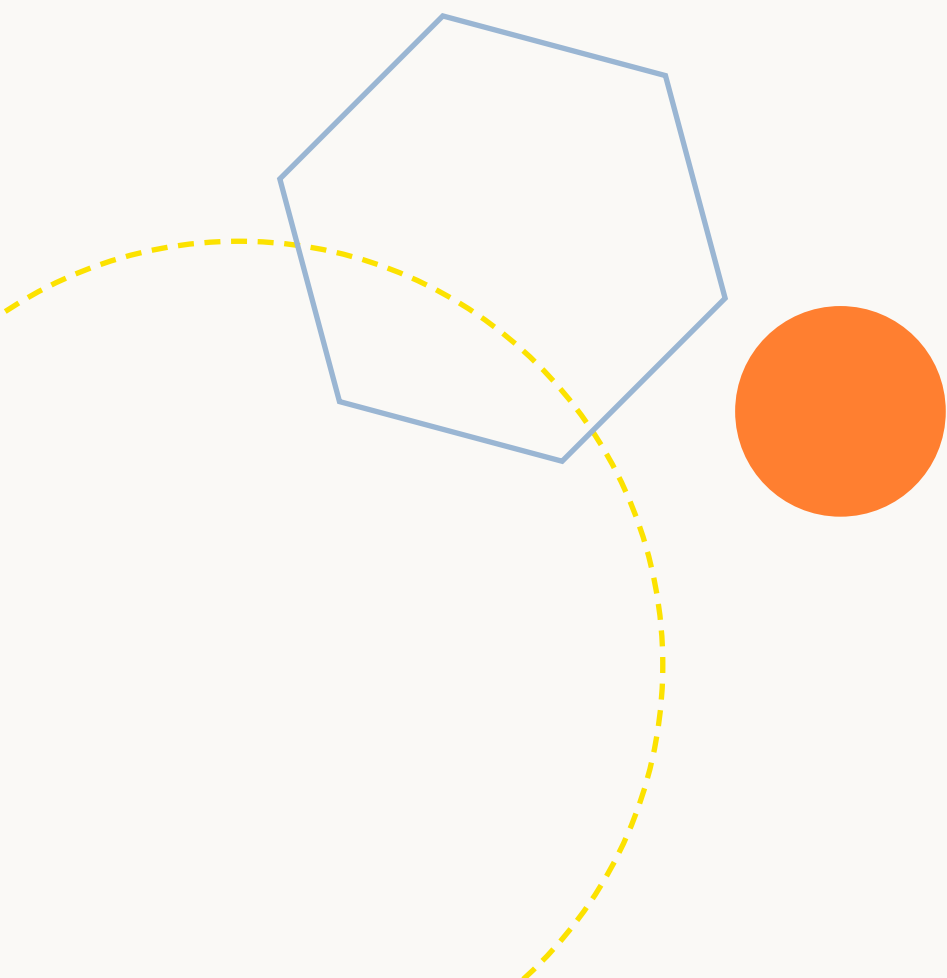
Adroddiad Blynyddol a Chyfrifon

2022 - 2023



Cynnwys

Croeso	3
Cyflwyniad.....	5
Ymgysylltu â phlant a phobl ifanc.....	6
Cysylltiadau gwell i deuluoedd a'r gweithlu.....	12
Dylanwadu ar ymarfer, datblygu polisi ac ymchwil.....	14
Gwell gwybodaeth i blant, pobl ifanc, teuluoedd a'r gweithlu	19
Aelodaeth	22
Hyfforddiant ac ymgynghoriaeth	23
Prosiectau eraill a ariennir	25
Llywodraethiant.....	28
Crynodeb ariannol.....	29



Croeso gan y Prif Weithredwr

Croeso cynnes, a warm welcome to this year's annual report. Having started in the role of Croeso cynnes i adroddiad blynyddol eleni. Gan mai ym mis Gorffennaf 2023 y cychwynnais yn rôl Prif Weithredwr newydd Plant yng Nghymru, alla i ddim cymryd y clod am gyflawniadau'r sefydliad yn ystod y flwyddyn ariannol ddiwethaf, ond fe hoffwn i fanteisio ar y cyfle hwn i nodi mor falch wyf fi o weithio i sefydliad sy'n gwneud cymaint o wahaniaeth ym maes hybu hawliau plant yng Nghymru, ac i ddiolch i'm rhagflaenydd, Owen Evans, a'r cyfarwyddwyr a gamodd i'r adwy i gyflawni'r rôl yn ystod y flwyddyn ddiwethaf: Sean O'Neill a Paula Timms. Rhyngddyn nhw, mae'r ymddiriedolwyr, ein tîm gwych o staff a'r holl bobl ifanc ac aelodau y buon nhw'n cysylltu â nhw yn ystod y flwyddyn ddiwethaf wedi sicrhau bod y sefydliad yn gwneud cynnydd mawr tuag at ei weledigaeth o **greu Cymru lle mae holl hawliau pob plentyn a pherson ifanc yn cael eu cyflawni.**

Yn ogystal ag ymgynghori ar y weledigaeth honno a'i sefydlu, a chyflwyno datganiad cenhadaeth ffres, â ffocws newydd i gyd-fynd â hi, mae'r sefydliad wedi cymryd camau bras ymlaen yn ei waith yn ystod y flwyddyn ddiwethaf, a hynny ar ran yr aelodau ac yn uniongyrchol gyda phobl ifanc.

O ran y pwynt olaf, yn ystod y flwyddyn ddiwethaf rydyn ni wedi gweld cyfres o sesiynau preswyl yn datblygu ar gyfer pobl ifanc sydd wedi gwirfoddoli gyda'n rhaglen Cymru Ifanc. Mae hynny'n rhoi cyfle iddyn nhw dderbyn eu hawl i gyfranogi mewn penderfyniadau sy'n effeithio arnyn nhw, bwydo i lunio polisi, a hefyd ddysgu sgiliau newydd a datblygu cyfeillgarwch â'i gilydd. Fe wnaethon ni ddatblygu'r ymdeimlad yma o rannu pwrpas ymhellach ymhlith y grŵp yng Ngŵyl Cymru Ifanc, lle rhoeson ni gyfle hefyd i bobl ifanc gwrdd yn uniongyrchol ag aelodau o Lywodraeth Cymru. Rydyn ni'n bwriadu parhau â'r Wyl ac â'r rhaglen o sesiynau preswyl, gan ddysgu o'n profiad a gwella a datblygu'r digwyddiadau hyn mewn ymgynghoriad â phobl ifanc.



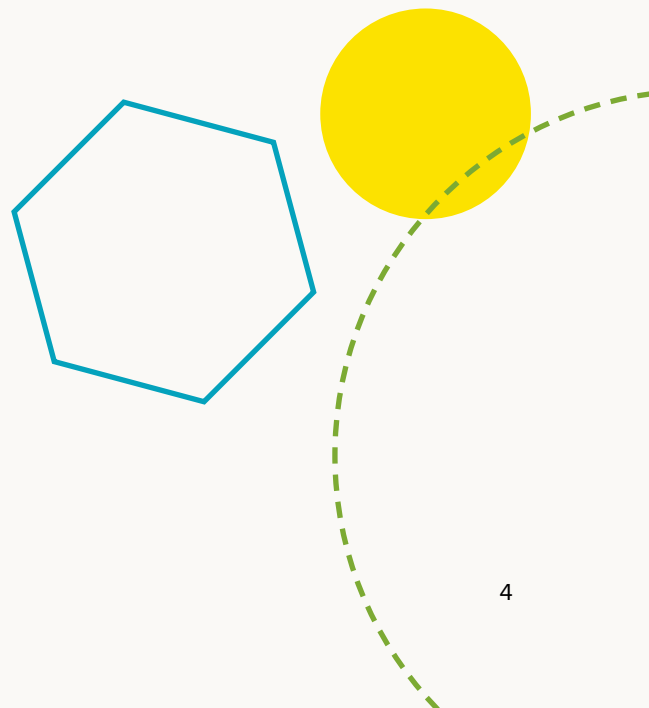
Fel arall, uchafbwynt diamheuol yn ystod y flwyddyn oedd ymweliad cynrychiolwyr Cymru Ifanc, ochr yn ochr â staff o Plant yng Nghymru, â'r Cenhedloedd Unedig, lle buon nhw'n cyflwyno'u canfyddiadau ar gyflwr hawliau plant. Yn ogystal â sicrhau bod pobl ifanc yn cael gwrandawriad mewn man dylanwadol iawn y tu allan i Gymru, roedd y gwaith hwn yn gyfle pellach eto i bobl ifanc ymgysylltu â Llywodraeth Cymru.

Gan adeiladu ar waith proffil uchel o'r fath, mae ein hymgyrchu ar ran ein haelodau wedi bod yn amrywiol ac yn effeithiol yn ystod y flwyddyn ddiwethaf. Ochr yn ochr â'r ymdrech aruthrol a wnaed wrth baratoi ar gyfer ymweliad ac adroddiad y CU, rydyn ni wedi parhau i amlygu cysgod tywyll, ystyfnig tloidi, sy'n effeithio ar nifer annerbyniol o uchel o blant a theuluoedd yng Nghymru. Rydyn ni hefyd wedi gweld cyfnod hir o ymgyrchu dros ddileu amddiffyniad cosb resymol yn dwyn ffrwyth, gyda deddfwriaeth newydd yn cael ei chyflwyno i amddiffyn plant rhag cosbedigaeth gorfforol.

Wrth i ni edrych ymlaen yn awr at ddathlu 30 mlynedd, rydyn ni'n gwneud hynny o sefyllfa sefydlog, gyda llwyddiannau'r gorffennol yn gymhelliad, a ffocws clir ar gyflawni hawliau plant yn gyffredinol yng Nghymru. Ymlaen.



Hugh Russell
Prif Weithredwr



Cyflwyniad

Mae'n bleser gennym gyflwyno adroddiad blynyddol Plant yng Nghymru, ynghyd â datganiadau ariannol yr elusen ar gyfer y flwyddyn yn gorffen ar 31 Mawrth 2023. Mae'r adroddiad hwn yn cyflwyno manylion y gwaith rydyn ni wedi'i wneud yn ystod y flwyddyn ddiwethaf.

Hoffen ni fanteisio ar y cyfle yma i ddiolch i'n gwirfoddolwyr ifanc, ein haelodau a'r rhai rydyn ni wedi gweithio gyda nhw am eu mewnbwn a'u cefnogaeth yn ystod y flwyddyn ddiwethaf.

Plant yng Nghymru yw'r sefydliad trosfwaol cenedlaethol ar draws pob sector i bobl sy'n gweithio gyda phlant, pobl ifanc a theuluoedd yng Nghymru.

Ein nodau craidd yw:

- Cyfrannu at wireddu CCUHP (Confensiwn y Cenhedloedd Unedig ar Hawliau'r Plentyn) yng Nghymru;
- Brwydro dros wasanaethau cynaliadwy o safon a chyfran deg i bob plentyn a pherson ifanc;
- Sicrhau sylw a thriniaeth arbennig ar gyfer plant mewn angen a'r rhai sydd ar y cyrion;
- Sicrhau bod llais gan blant a phobl ifanc.

Sefydliad o aelodau ydym ni, ac rydyn ni'n darparu gwasanaethau lluosog a luniwyd i sicrhau bod yr aelodau'n derbyn gwybodaeth am ddatblygiadau newydd yn y sector, ac i hwyluso ymateb ar y cyd. Mae ein gwasanaethau'n cynnwys lledaenu gwybodaeth berthnasol ac amserol, cynrychioli rhwydweithiau, hyfforddiant a digwyddiadau. Rydyn ni'n elusen gofrestrdig ac yn gorff anllywodraethol annibynnol.

Rydyn ni hefyd yn cael ein hariannu o dan Grant Plant yng Nghymru Llywodraeth Cymru i wella'r gwasanaethau sy'n cael eu darparu trwy wneud y canlynol:

- Hwyluso gweithlu amlasiantaeth a thraws-sector er mwyn gwella dylanwad a chyfrannu at ddatblygu polisi ac ymarfer.
- Creu gwell cysylltiadau rhwng plant a phobl ifanc ledled Cymru, fel bod eu barn yn cael ei chlywed gan y llywodraeth a llunwyr polisi – cyflawnir hyn trwy ein menter Cymru Ifanc, model datblygedig ar gyfer cyfranogiad plant a phobl ifanc.
- Gweithio i sicrhau bod plant a phobl ifanc, y gweithlu a llunwyr polisi yn fwy gwybodus, trwy ein gwasanaethau gwybodaeth a hyfforddiant.

Ymgysylltu â phlant a phobl ifanc

Cymru Ifanc yw menter gyfranogiad Plant yng Nghymru, a ariannir o dan Grant Plant yng Ngymru Llywodraeth Cymru. Bwrdd Prosiect Cymru Ifanc sy'n dylanwadu ar ffurf y gwaith, ynghyd â'r blaenoriaethau a nodwyd yn feysydd pwysig trwy Fforymau Ieuenctid awdurdodau lleol.

Yn ystod 2022-23, fe wnaethon ni barhau â'n gwaith, gan roi llais i bobl ifanc trwy ddigwyddiadau ymgysylltu ac ymgynghori. Dyma rai o uchafbwyntiau ein gwaith:

Gwirfoddolwyr Ifanc

Eleni, mae gwirfoddoli wedi cael ei wreiddio ym Mhrosiect Cymru Ifanc, a chynhwyswyd cyfanswm o 93 o wirfoddolwyr ifanc.

Mae'r gwirfoddolwyr yn cael cyfnod sefydlu cynhwysfawr, gan gynnwys cyfle i fod yn rhan o lwybr dysgu a datblygu a achredwyd, ac maen nhw'n gallu ymuno â Bwrdd Prosiect Cymru Ifanc, neu wahanol grwpiau diddordeb arbennig o'u dewis. Cynhaliwyd y cyfarfodydd mewn sesiynau preswyl, sesiynau annibynnol ac ar-lein. Cynigiwyd cyfleoedd hefyd i wirfoddolwyr ifanc weithio ochr yn ochr â staff prosiectau eraill, er enghraifft y prosiect Pris Tlodi Disgyblion.

Bu gwirfoddolwyr yn rhan o'r broses recriwtio ar gyfer nifer o staff, gan gynnwys swydd y Prif Weithredwr. Bu hyn o gymorth i ddatblygu sgiliau newydd i bobl ifanc, ac roedd yn cynyddu eu cyfranogiad ym mhrosesau'r sefydliad.



Digwyddiadau

Gŵyl Flynyddol Cymru Ifanc 2022

Croesawodd ein gŵyl genedlaethol, a gynhaliwyd yn Amgueddfa Cymru Sain Ffagan, dros 80 o wirfoddolwyr ifanc. Roedd Cymru Ifanc wrth eu bodd yn dathlu blwyddyn arall o sicrhau bod lleisiau pobl ifanc yn cael eu clywed gan lunwyr penderfyniadau yng Nghymru.

Roedd y digwyddiad yn cynnig amrywiaeth o sesiynau gweithdy, oedd yn cynnwys:

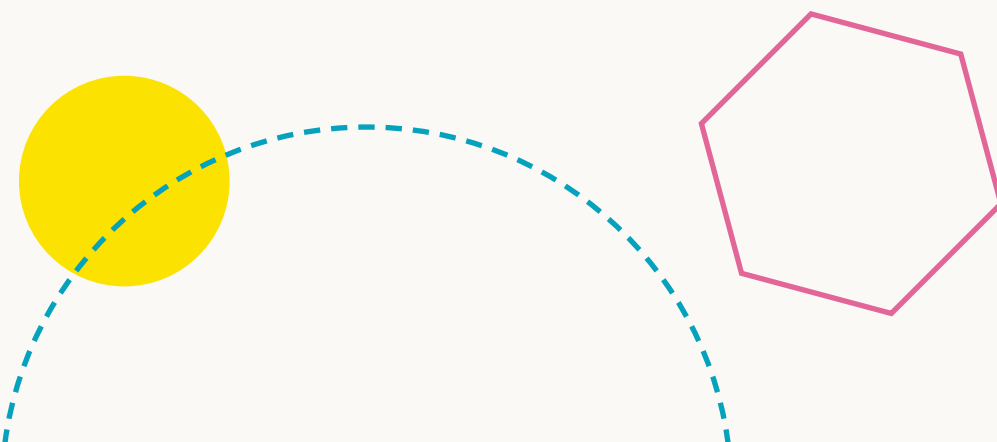
- Dinasyddiaeth Fyd-eang o Ddydd i Ddydd, a gyflwynwyd gan SSAP
- Pobl Ifanc yn Newid Amgueddfeydd, a gyflwynwyd gan Amgueddfa Cymru
- Cyfiawnder Hinsawdd, a gyflwynwyd gan Maint Cymru
- Cynyddu Ymwybyddiaeth o CCUHP, a gyflwynwyd gan Cymru Ifanc.

Roedd y digwyddiad yn hwyluso trafodaethau gyda'r Dirprwy Weinidog Iechyd Meddwl a Llesiant, cynrychiolwyr o Lywodraeth Cymru, a Chomisiynydd Plant Cymru, ac roedd y sesiynau'n troi o gwmpas meysydd thematig: Cyfranogiad a Chynllun Plant a Phobl Ifanc Llywodraeth Cymru, Addysg a Chyfiawnder Cymdeithasol, Iechyd a Gwasanaethau Cymdeithasol a Gobeithion i Gymru CPC.

Cynhyrchwyd arddangosfa 'Beth mae Hawliau Plant yn ei olygu i fi' ar y cyd â phobl ifanc o bob rhan o Gymru.

Hwylusodd gwirfoddolwyr drafodaeth Bord Gron gyda chwestiynau a ddatblygwyd gan aelodau o Grwpiau Diddordeb Arbennig Cymru Ifanc, a chafodd y rhai oedd yn bresennol gyfle i glywed gan Gomisiynydd Plant newydd Cymru a sawl person arall o Gymru sy'n gwneud penderfyniadau ar faterion pwysig i bobl ifanc yng Nghymru heddiw.

Fe wnaethon ni groesawu llu o stondinau arddangos gan sefydliadau partner, aelodau o Plant yng Nghymru, a chyrrff amlwg eraill o Gymru, gan ganolbwyntio ar faterion allweddol megis llesiant plant, cydraddoldeb ac urddas misliff, yn ogystal â cherddoriaeth fyw, adloniant a gwesteion arbennig ar hyd y dydd.



Cyfnodau Preswyl Cymru Ifanc

Cynhaliodd Cymru Ifanc sawl sesiwn breswyl i wirfoddolwyr yn ystod y flwyddyn. Mae sesiynau preswyl yn rhoi cyfle i'r gwirfoddolwyr ddysgu am amrywiaeth o bynciau, cyfrannu at drafodaethau, a sicrhau bod eu lleisiau a'u barn yn cael eu clywed, gan greu cysylltiadau â chyfoedion sy'n rhannu angerdd tebyg.

Mai 2022 – Canolfan Uwchgynadledda Treharris

Sesiwn breswyl dri diwrnod ym Merthyr Tydfil, gyda chyfleoedd i bobl ifanc gael profiadau newydd a dysgu sgiliau newydd. Cafodd y bobl ifanc hyfforddiant i ddatblygu eu sgiliau cyflwyno, cadeirio a thrafod fel rhan o'r sesiwn breswyl hon.

Cynhaliwyd sesiwn breswyl ymsefydlu ar-lein hefyd ym mis Mai ar gyfer pob aelod bwrdd newydd neu bresennol ac aelodau SiG, ac yna'r penwythnos preswyl. Yn ystod yr ymsefydlu cafodd pobl ifanc y cyfle i gymdeithasu, dod i adnabod ei gilydd, meithrin perthnasoedd, cymryd rhan mewn gweithgareddau hwyliog fel noson ffilm a gemau a mynychu'r sesiynau canlynol:

- Cyflwyniad i'r CCUHP
- Cyflwyniad i'r Safonau Cyfranogiad Cenedlaethol Plant a Phobl Ifanc
- Gwaith tîm a hyfforddiant magu hyder
- Ymgynghoriad ar Warant y Person Ifanc
- Ymgynghoriad ar Goedwig Genedlaethol Cymru
- Ymgynghoriad ar y Ddeddf Plant
- Hyfforddiant Cydraddoldeb, Amrywiaeth a Chynhwysiant
- Ymgynghoriad ar yr Ardoll Twristiaeth
- Ymgynghoriad ar y Trefniadau Diogelu Rhyddid
- Bod yn aelod o fwrdd neu grŵp, mentora cymheiriaid a hyfforddiant gwirfoddol
- Ysgrifennu creadigol a chynhyrchu cynnwys digidol Hyfforddiant
- Cyflwyniad i'r Bwrdd a SiG
- Gwerthuso ac Adborth

Hydref 2022 – Penrhyn Gŵyr

Cyflwynodd TGP eu cais nod barcod ym mis Medi a phasiodd eu harolygiad yn ystod preswyl yr Arolygwyr Ifanc ym mis Medi yn Little Bryn Gwyn, Gŵyr. Cafodd yr Arolygwyr Ifanc gyfle hefyd i gymryd rhan mewn hyfforddiant adeiladu tîm a magu hyder a mwynhau taith ar gwch o amgylch Bae Abertawe i gwblhau'r cyfnod preswyl.

Tachwedd 2022 – Sesiwn breswyl gŵyl Cymru Ifanc

Cynhaliwyd preswylfa mis Tachwedd dros 3 diwrnod i gefnogi a pharatoi Gwirfoddolwyr Cymru Ifanc i gynnal Gŵyl Cymru Ifanc fel rhan o Ddiwrnod Byd-eang y Plant. Cafodd y gwirfoddolwyr gyfle i fynychu'r gweithdai a'r sesiynau canlynol:

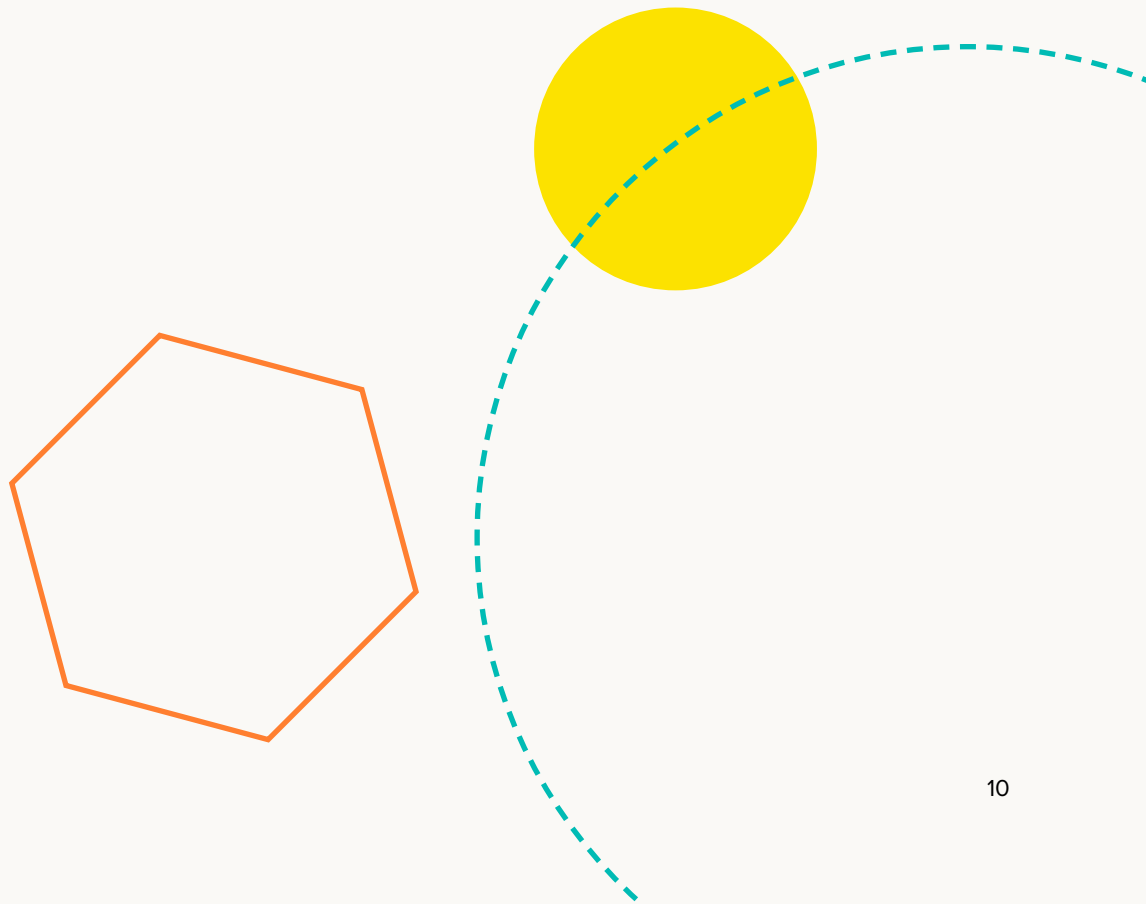
- Cyflwyniad a Chyflwyniadau
- Meithrin tîm ac ymarfer ffocws
- Sefydlu llwybr dysgu a datblygu
- Hyfforddiant cynnal a chadeirio
- Paratoi hyfforddiant
- Ysgrifennu Bywgraffiadau
- Paratoi cyflwyniadau ac ymarfer
- Sgiliau cyflwyno, gwaith tîm ac adeiladu hyder
- Hyfforddiant Gwaith tîm



Ymweliad â Phwyllgor y CU ar Hawliau'r Plentyn, Genefa – Chwefror 2023

Teithiodd grŵp o bobl ifanc o Cymru Ifanc i Genefa i gyflwyno'u hadroddiad ar Hawliau Plant yng Nghymru i'r CU. Yn ogystal â chyflwyno eu canfyddiadau i swyddogion yn y CU, cafodd y grŵp gyfle i gwrdd â'r Dirprwy Weinidog Gwasanaethau Cymdeithasol. Meysydd blaenoriaeth a nodwyd gan bobl ifanc yng Nghymru mewn perthynas â'u hawliau oedd:

1. Costau Byw
2. Iechyd Meddwl a Llesiant
3. Bod yn Gaeth i Sylweddau a'u Camddefnyddio
4. Cydraddoldeb, Amrywiaeth a Chynhwysiant
5. Hawliau a Chyfranogiad Plant
6. Addysg
7. Trosedd
8. Profiadau Bywyd
9. Chwarae
10. Trafnidiaeth
11. Diogelwch Ar-lein
12. COVID-19
13. Newid yn yr Hinsawdd



Ymatebion ymgynghori

Bu plant a phobl ifanc yn cymryd rhan mewn arolygon oedd yn edrych ar faterion cysylltiedig â Phrosiect Ymchwil Plant Coll, a hawliau plant yng Nghymru, ar gyfer yr adroddiad i'r CU.

Daliwyd ati i geisio barn plant a phobl ifanc o bob oed a phob rhan o Gymru ar hyd y flwyddyn, gan ffurfio sail ar gyfer 20 ymateb ymgynghori i Lywodraeth Cymru. Dyma rai enghreifftiau:

- Defnydd Anffurfiol o'r Gymraeg

Comisiynodd Llywodraeth Cymru Plant yng Nghymru i gasglu lleisiau profiad pobl ifanc o siarad Cymraeg yn gymdeithasol, er mwyn llywio strategaeth y Gymraeg: Cymraeg 2050 (Llywodraeth Cymru, 2017a).

Bu 199 o bobl ifanc o Gymru (11-15 oed) yn cymryd rhan mewn un o 15 grŵp ffocws a gynhaliwyd mewn pum ysgol uwchradd Gymraeg. Cynhyrchodd dadansoddiad thematig ddwy brif thema: cyfle a phrofiad unigol.

- Diwygio Addysg (Miller Research)

Comisiynodd Llywodraeth Cymru Plant yng Nghymru i gasglu lleisiau barn pobl ifanc ar strwythur y flwyddyn ysgol. Cynhaliwyd yr ymchwil sylfaenol hon mewn partneriaeth â Miller Research ac un o'n cysylltiadau, gyda Cymru Ifanc yn goruchwyllo'r gwaith. Bu'r gwaith yma'n ymgysylltu â 73 o blant a phobl ifanc mewn 10 dosbarth ar draws 8 ysgol yng Nghymru.

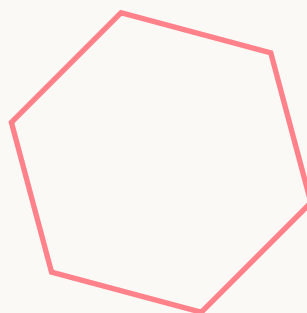
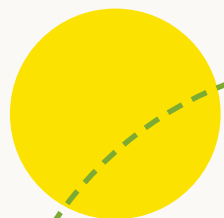


Cysylltiadau gwell i deuluoedd a'r gweithlu

Fforymau, rhwydweithiau a grwpiau

Cafodd ystod eang o Fforymau, Rhwydweithiau a Grwpiau datblygiad proffesiynol eu hwyluso'n rheolaidd gan Plant yng Nghymru, ar-lein yn bennaf, fel bod modd i gyfranogwyr o bob rhan o Gymru fod yn bresennol. Mae'r rhan fwyaf o grwpiau'n cwrdd bob chwarter, ac mae llawer yn cynnal ymgysylltiad ychwanegol fel datblygiad papurau safbwynt, ymatebion ymgynghori neu dystiolaeth ar gyfer cyfarfodydd Llywodraeth Cymru neu Senedd Cymru rhwng cyfarfodydd. Mae'r rhain yn cynnwys:

- Cyngor Polisi Plant yng Nghymru
- Grŵp Swyddogion Polisi Cyrff Anllywodraethol Plant a Phobl Ifanc (Cymru)
- Grŵp Cyfarwyddwyr Sefydliadau Gwirfoddol Plant Cenedlaethol yng Nghymru
- Grŵp Monitro CCUHP Cymru
- Grŵp Darparwyr Eiriolaeth Plant a Phobl Ifanc Cymru Gyfan
- Grŵp Arweinwyr Strategol Rhianta a Chymorth i Deuluoedd Cymru Gyfan
- Rhwydwaith Dileu Tlodi Plant Cymru
- Rhwydwaith Gweithwyr Gofalwyr Ifanc
- Cynghrair Anghenion Dysgu Ychwanegol y Trydydd Sector
- Rhwydwaith Cenedlaethol Gweithwyr Cyfranogiad
- Grŵp Gweithredu'r Blynyddoedd Cynnar
- Rhwydwaith Hawliau Plant yn y Blynyddoedd Cynnar
- Rhwydwaith Ymchwil Plant
- Grŵp Trawsbleidiol y Senedd ar gyfer Plant yng Nghymru



Y Cyngor Polisi

Mae'r Cyngor Polisi yn caniatáu i grŵp traws-sector eang, gan gynnwys sefydliadau plant a theuluoedd, y sector statudol a chynrychiolwyr awdurdod lleol, rwydweithio ar lefel llunwyr polisi er mwyn ystyried materion perthnasol gyda chydweithwyr a datblygu gweithgaredd ar y cyd. Mae hefyd yn galluogi Ymddiriedolwyr Plant yng Nghymru a staff polisi i glywed barn arweinwyr sefydliadau allweddol er mwyn helpu i lywio cyfeiriad strategol gwaith Plant yng Nghymru a sefydlu blaenoriaethau allweddol. Cynhaliwyd tri chyfarfod yn ystod y flwyddyn gyda siaradwyr gwadd, gan gynnwys swyddogion Llywodraeth Cymru a'r Comisiynydd Plant. Roedd y cyfarfodydd eleni yn canolbwyntio ar faterion ynghylch yr argyfwng costau byw, materion roedd plant â phrofiad o ofal yn eu hwynebu, a hawliau plant.



Dylanwadu ar ymarfer, datblygu polisi ac ymchwil

Cyfrannu at ddatblygu a gweithredu polisiâu Llywodraeth Cymru trwy rôl gynrychioliadol yn Llywodraeth Cymru ac mewn Grwpiau eraill

Mae Plant yng Nghymru yn gweithio i amlygu a rhannu pryderon ac arfer addawol ei aelodau amlasiantaeth, traws-sector, partneriaid, plant a phobl ifanc i hwyluso datblygiad agenda integredig i blant, pobl ifanc a theuluoedd yng Nghymru, trwy gynrychiolaeth ar nifer o grwpiau. Mae hyn yn caniatáu i ni fwydo i mewn i ddatblygiad polisi ac ymarfer.

Yn ystod 2022-23, buon ni'n ymwneud â'r grwpiau canlynol:

Cynrychiolaeth ar Grwpiau Llywodraeth Cymru

- Grŵp Cyngori ar Wella ac Asesu Effaith y Gyllideb
- Pwyllgor Costau Byw y Cabinet
- Bwrdd Cyngori CAF/CASS
- Grŵp Cyfeiriadol Rhanddeiliaid Gofal Plant a Chwarae
- Grŵp Rhanddeiliaid Cynnig Gofal Plant Cymru
- Grŵp Cyngori ar Hawliau Plant
- Grŵp Cyfeiriadol Allanol Ysgolion Bro
- Grŵp Gweithredu Rhianta Corfforaethol
- Grŵp Rhanddeiliaid Cynllun Gweithredu ECEC
- Grŵp Polisi a Chyfathrebu Addysg
- Grŵp Gorchwyl a Gorffen Ymgysylltiad a Llais
- Grŵp Cyngori Tlodi Tanwydd
- Fforwm Rhanddeiliaid Cenedlaethau'r Dyfodol
- Grŵp Cyngori Hawliau Dynol
- Grŵp Mwyafu Incwm a manteisio ar fudd-daliadau
- Grŵp Cyngori ar Unigrwydd a bod yn Ynysig
- Grŵp Cyngori Gweinidogol ar Ofalwyr
- Grŵp Cyngori Gweinidogol ar Chwarae
- Adolygiad Chwarae Gweinidogol
- Fforwm Cenedlaethol Eiriolaeth Plant a Phobl Ifanc
- Grŵp Cyngori Arbenigwyr Rhianta
- Grŵp gorchwyl a gorffen Dinasyddion a Thrydydd Sector y Bwrdd Partneriaeth Rhanbarthol
- Grŵp Gweithredu Strategol ar gyfer Deddf Plant (Dileu Amddiffyniad Cosb Resymol) (Cymru)
- Grŵp Cyflawni Trawsffurfio
- Grŵp llywio strategol Adolygiad Sgrinio Iaith Gynnar Cymru

Grwpiau nad ydyn nhw'n rhan o Lywodraeth Cymru

- Grŵp CCUHP y 4 Gwlad
- Grŵp Llywio y Cynghair Gwrthfwlio
- Grŵp Ymglyfreitha Strategol CLC
- Grŵp Trawsbleidiol ar Bobl Ifanc â Phrofiad o Ofal
- Grŵp Trawsbleidiol ar Dlodi Tanwydd ac Effeithlonrwydd Ynni
- Grŵp Trawsbleidiol ar Hawliau Dynol
- Grŵp Trawsbleidiol ar Dlodi
- Grŵp Trawsbleidiol ar Atal Cam-drin Rhywiol
- Grŵp Gorchwyl a Gorffen Adeiladu Cymru Iachach Iechyd Cyhoeddus Cymru
- Pwyllgor Tegwch Brechlynnau Iechyd Cyhoeddus Cymru
- Bwrdd Chwarae Cymru
- Grŵp Cyngori Arbenigol Cenedlaethol y Coleg Brenhinol Pediatreg ac Iechyd Plant
- Rhwydwaith Blynyddoedd Cynnar a Gofal Plant Gofal Cymdeithasol Cymru
- Grŵp Cyngori Rhanddeiliaid Gofal Cymdeithasol a Blynyddoedd Cynnar Gofal Cymdeithasol Cymru
- Cyngor Partneriaeth y Trydydd Sector
- Cyfarfodydd Gweinidogol TSPC
- Cyfarfodydd Gweinidogol TSPC – Addysg
- Cyfarfodydd Gweinidogol TSPC – Cyllid
- Cyfarfodydd Gweinidogol TSPC – Iechyd a Gofal Cymdeithasol
- Cyfarfodydd Cynllunio TSPC
- Grŵp Seilwaith Theori Newid WCVa

Rhyngwladol

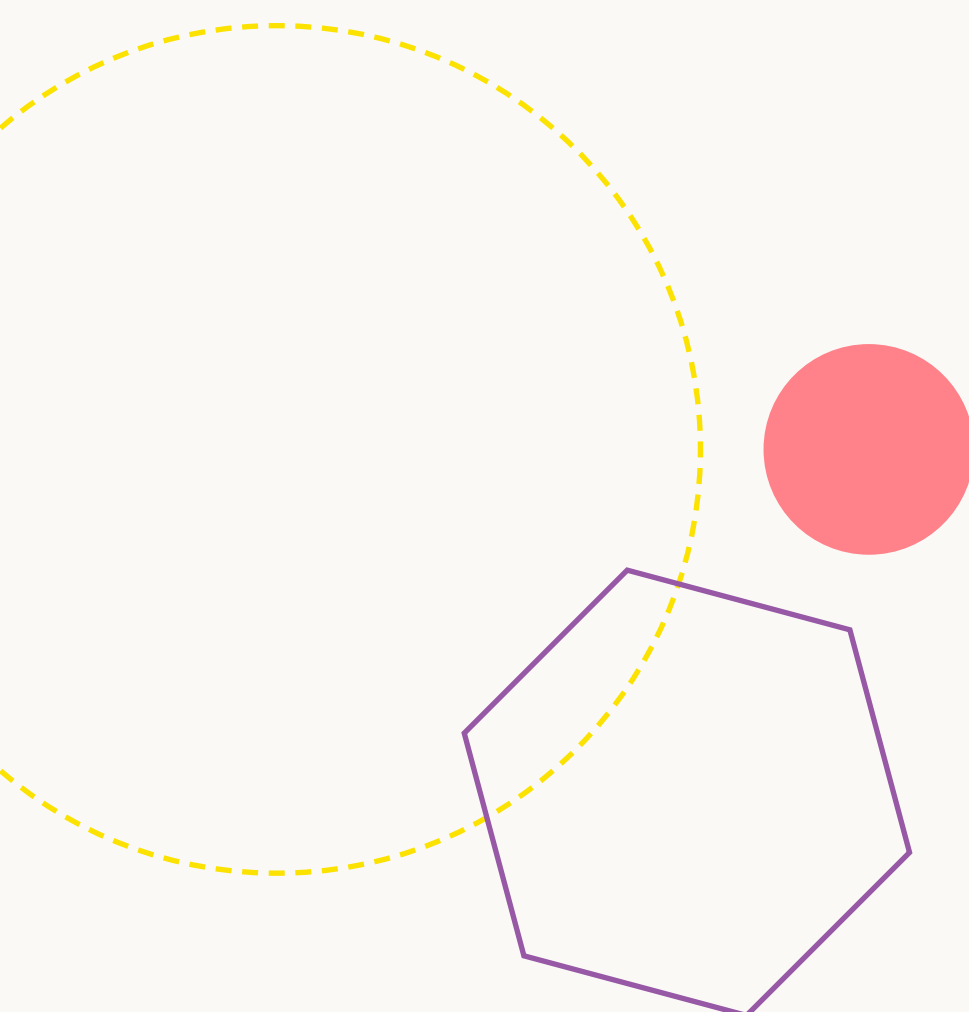
- Bwrdd Rheoli Eurochild
- Rhwydwaith Partneriaid Cenedlaethol Eurochild (NPN)



Ymatebion ymgynghori

Cafodd 17 ymateb i ymgynghoriad neu fewnbwn i ymatebion o sawl persbectif eu cynhyrchu a'u cyflwyno yn ystod y flwyddyn. Ymgysylltwyd â'n haelodau a'n partneriaid trwy ein rhwydweithiau proffesiynol ac yn electronig ar hyd y cyfnod er mwyn llywio ein hymatebion i ymgynghoriadau cyhoeddus Llywodraeth Cymru, ac ymgynghoriadau gan Lywodraeth y Deyrnas Unedig ac Ymchwiliadau dethol a gynhaliwyd gan Bwyllgorau Senedd Cymru.

Cyflwynwyd ymatebion nodedig i ymgynghoriad Llywodraeth Cymru ar ddileu elw o ofal a chyflwyno adroddiadau gorfodol ar blant sydd mewn perygl, fel rhan o Gynigion ar gyfer Deddfwriaeth Sylfaenol mewn perthynas â gofal cymdeithasol plant, Gofal Iechyd Parhaus, adroddiadau gorfodol, a rheoleiddio ac arolygu. Buon ni hefyd yn cyflwyno ymatebion ynghylch y Cynnig i orffen gwerthu diodydd egni i blant o dan 16; Datblygu Fframwaith Cenedlaethol ar gyfer Rhagnodi Cymdeithasol; Newidiadau i ganllawiau statudol ar bolisiau ymddangosiad a gwisg ysgol a'r Papur Gwyn ar Ddiogelwch Tomenni Glo. Ar ben hynny, fe wnaethon ni ddarparu tystiolaeth ysgrifenedig ar gyfer ymchwiliadau Pwyllgor PPIA y Senedd ar Absenoldeb Disgyblion, y Bil Cenedligrwydd a Ffiniau (LCM), Diwygio Radical ar gyfer Plant â Phrofiad o Ofal, yn ogystal ag ymgynghoriad Cymru Wybodus am Drawma i ddatblygu fframwaith trawma cenedlaethol.



Dylanwadu ac Eiriolaeth

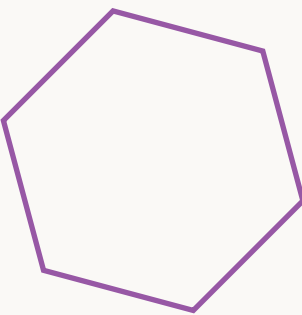
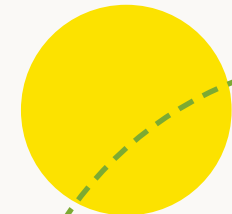
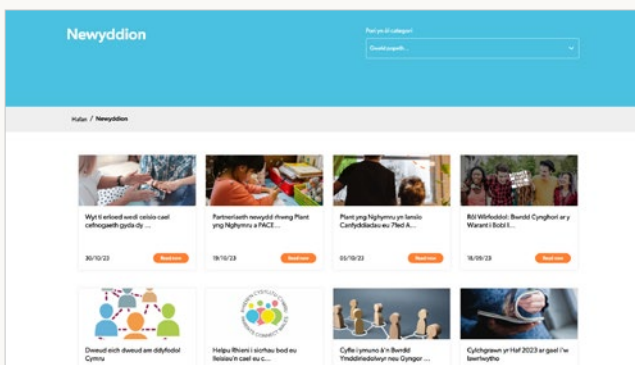
Mae Plant yng Nghymru yn arwain ac yn gweithio gydag eraill ar ystod o gyfleoedd i ddylanwadu, gan eu hyrwyddo'n weithredol ymhlith y sector a'r aelodau trwy e-friffiadau, cylchgronau bob chwarter, ymgysylltu â'r cyfryngau, digwyddiadau a chynrychiolaeth mewn cyfarfodydd allanol. Roedd y gweithgareddau yn ystod y flwyddyn yn cynnwys:

- **Cyfranogiad Rhieni** – Cynhaliodd Plant yng Nghymru ymarferiad rhychwantu cenedlaethol gyda golwg ar ddatblygu plattform i glywed lleisiau rhieni. Roedd y gwaith yn cynnwys cyfarfodydd gyda rhanddeiliaid, arolwg yr ymatebodd dros 200 o rieni iddo, sesiynau grwpiau ffocws, ac adroddiad terfynol, a'n galluogodd i sicrhau cyllid am 18 mis er mwyn sefydlu prosiect Cyswllt Rhieni.
- **Hawliau Plant** – Ymrwymiad pwysig eleni oedd cyhoeddi adroddiad Cyflwr Hawliau Plant yng Nghymru, sef yr adroddiad cymdeithas sifil a gyflwynwyd i'r Cenhedloedd Unedig i hysbysu eu harchwiliad o gydymffurfiaeth llywodraeth y Deyrnas Unedig a'r llywodraethau datganoledig â CCUHP. Yn ogystal ag ymgysylltu â'r sector i lywio'r adroddiad, cynhaliwyd gweminar i'w lansio, ac roedden ni'n bresennol yn yr archwiliad cyn y sesiwn yng Ngenefa ym mis Chwefror, lle cyflwynwyd yr adroddiad i Bwyllgor y CU a chymryd rhan yn y sesiynau tystiolaeth.
- **Tlodi Plant** – Fe wnaethon ni gynnal dau arolwg ymhlith ymarferwyr rheng flaen a phobl ifanc i lywio ein [6ed adroddiad blynyddol ar Dlodi Plant a Theuluoedd yng Nghymru](#), a lansiwyd gennym ni mewn gweminar; cyflwynwyd hwn trwy ddigwyddiadau ar wahân i'r Gweinidog Cyfiawnder Cymdeithasol; i ystod eang o swyddogion Llywodraeth Cymru ac i'n haelodau.
- Ailsefydlwyd ein **Grŵp Trawsbleidiol ar Blant a Phobl Ifanc** ym mis Mai 2022, gyda ffocws ar wella gwasanaethau i blant ar gyrion gofal ac yn amodol ar drefniadau amddiffyn plant, gan sicrhau ymgysylltiad eang o blith ein haelodau, aelodau'r Senedd, a thîm Rheolwyr Adrannol Llywodraeth Cymru.
- Eleni gwelwyd canlyniad llwyddiannus ymgyrch hir wrth i **Ddeddf Plant (Diddymu Amddiffyniad Cosb Resymol) (Cymru) 2020 Llywodraeth Cymru** ddod i rym. Rydyn ni'n parhau i weithio gyda'n haelodau a Llywodraeth Cymru yn ystod cyfnod gweithredu Deddf Plant (Diddymu Amddiffyniad Cosb Resymol) trwy ddatblygu strategaeth plant a phobl ifanc.

- **Diwygio ADY** – Parhau i ymgysylltu â Llywodraeth Cymru a chodi pryderon trwy ein [rhwydwaith TSANA](#) ynghylch rhoi'r Ddeddf Anghenion Dysgu Ychwanegol ar waith, yn ogystal â chael ein comisiynu gan Lywodraeth Cymru i reoli hyfforddiant cynyddu ymwybyddiaeth ymarferwyr rheng flaen.
- Daliwyd ati i ddylanwadu ar gynlluniau amlwg **Llywodraeth y Deyrnas Unedig** i ddiwygio'r Ddeddf Hawliau Dynol a deddfwriaeth ynghylch plant sy'n ceisio lloches trwy ymateb i geisiadau LCM y Senedd, llofnodi ymgyrchoedd cyrff anllywodraethol ar draws y Deyrnas Unedig, a dylanwadu ar yr agenda hawliau dynol yng Nghymru.
- **Plant sydd â phrofiad o ofal** – rydyn ni wedi parhau i gynnal deialog gyda'n partneriaid a Llywodraeth Cymru ynghylch gweithgareddau'r Rhaglen Lywodraethu sy'n effeithio ar blant mewn gofal, gan gynnwys cefnogi datblygiad y siarter rhianta corfforaethol, dylanwadu ar ymchwiliad y Senedd ac ymgynoriadau Llywodraeth Cymru, a chyflwyno gweithgareddau trwy ein hyfforddiant a'n prosiect Paratoi.
- Mae Plant yng Nghymru, ar y cyd ag aelodau Grŵp Darparwyr Eiriolaeth Cymru Gyfan, yn parhau i ymgyrchu dros safon a digonolrwydd ym maes eiriolaeth trwy roi'r Dull Gweithredu Cenedlaethol ar gyfer Eiriolaeth Statudol ar waith.

Y Cyfryngau a chyfweiliadau/erthyglau

Ymatebodd Plant yng Nghymru i ymholiadau gan y cyfryngau ynghylch materion oedd yn effeithio ar blant, pobl ifanc a theuluoedd – a chyflwynodd y Prif Weithredwr sylwadau a chyfweiliadau yn Gymraeg a Saesneg, gyda chyfeiriadau at waith Plant yng Nghymru mewn allfeydd niferus.



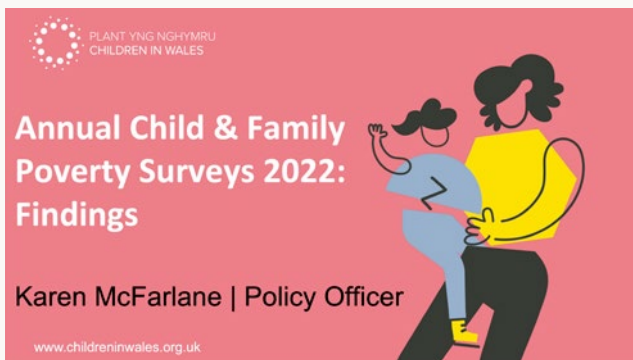
Gwell gwybodaeth i blant, pobl ifanc, teuluoedd a'r gweithlu

Rydyn ni wedi lansio ein Gweledigaeth newydd a'n Datganiadau Cenhadaeth yn dilyn ymgynghori manwl â'n haelodau, pobl ifanc a rhanddeiliaid eraill. Maen nhw i'w gweld ar ein gwefan: [Datganiad Gweledigaeth I Plant yng Nghymru](#)

Gweminarau a sesiynau hyfforddi ar-lein

Cynhaliwyd cyfres o weminarau a sesiynau hyfforddi ar-lein yn ystod y flwyddyn ar gyfer y gweithlu plant a theuluoedd a rhanddeiliaid eraill. Roedd hynny'n golygu bod modd i gyfranogwyr o ranbarthau mwy anghysbell fynychu digwyddiadau a fuasai allan o'u cyrraedd fel arall. Roedd y digwyddiadau hyn yn cynnwys:

- Cyfres o 6 gweminar ar themâu yn ymwneud â hawliau plant, y daeth 827 o gynrychiolwyr iddyn nhw. Bu'r gweminarau'n rhoi sylw i effaith yr argyfwng costau byw ar fabanod a phlant ifanc, yr adroddiad i'r CU, yr adroddiad blynyddol ar dlodi, magu plant, iechyd meddwl a banciau bwyd, a darparu bwyd mewn argyfwng.
- Gweminar Cyfnewid Gwybodaeth ac Ymarfer ynghylch Tlodi Plant, lle dosbarthwyd adnoddau'n eang wedyn.
- Digwyddiad Bord Gron ar-lein i'r Gweithlu, i helpu i ddeall yr effaith ar y gweithlu o ganlyniad i Covid-19, ac i ymgynghori â'r trydydd sector Plant er mwyn nodi a chynllunio ar gyfer anghenion datblygu, hyfforddi a chefnogi yn y dyfodol.
- 8 sesiwn hyfforddi ar 'Hawliau Plant a Chyfranogiad'.
- 4 sesiwn hyfforddi ar 'Hawliau Plant a'r Blynyddoedd Cynnar', yng nghyd-destun deddfwriaeth, polisïau, rhaglenni a strategaethau cyfredol.



Gwasanaethau briffio

Mae Plant yng Nghymru yn cynhyrchu nifer o nodiadau briffio a chylchlythyron ar gyfer aelodau a rhwydweithiau.

Mae'r e-friffiad yn cael ei ddsbarthu bob pythefnos ac mae'n rhoi'r newyddion diweddaraf i'n haelodau ynghylch y datblygiadau polisi a'r newyddion cyfredol. Caiff cylchlythyr Cymru Ifanc ei ddsbarthu bob deufis, gyda'r diweddaraf o ran newyddion a gwybodaeth i bobl ifanc a gweithwyr cyfranogiad. Mae e-friffiad misol yn cael ei ddarparu ar gyfer y Rhwydwaith Dileu Tlodi Plant.

Cyfryngau cymdeithasol

Mae Plant yng Nghymru yn defnyddio Twitter i hyrwyddo gweithgareddau ac adnoddau, yn ogystal â pholisi a dogfennau newydd, gan ddefnyddio ein cyfrifon @ChildreninWales ac @plantynghymru.

Mae gan Cymru Ifanc gyfrif Twitter ar wahân, @YoungWalesCIW ac mae gwybodaeth yn cael ei hyrwyddo hefyd trwy Instagram @YoungWalesCIW.

Gwybodaeth gefnogi

Daliodd staff Plant yng Nghymru ati i ddarparu gwybodaeth ar gyfer gweithwyr proffesiynol/aelodau o'r elusen a'u cyfeirio ymlaen; gan ymateb i ymholiadau dros y ffôn ac e-bost; trwy gyfarfodydd rhwydwaith a thrwy ein gwasanaeth hyfforddi. Rhoddwyd sylw i ystod eang o faterion megis cael hyd i ffordd trwy adnoddau, cyrchu gwybodaeth yn ymwneud â gwasanaethau lleol/cenedlaethol, cyngor ynghylch gweithdrefnau diogelu, a llawer mwy.

Gwefan Cymru Ifanc a Plant yng Nghymru

Mae'r wefan yn parhau i gael ei datblygu wrth i fwy o gynnwys gael ei ychwanegu. Mae'r wefan yn adnodd allweddol ac yn arwain at bolisiau Plant yng Nghymru a gwybodaeth arall, yn ogystal â newyddion o'r sector. Mae'n cael ei diweddarau bob wythnos â gwybodaeth am bolisi, adnoddau a newyddion.

Un rhan o'r wefan yw system rheoli dysgu (LMS) integredig sy'n arddangos rhaglen hyfforddiant y sefydliad a'r gyfres o weminarau, gyda systemau cadw lle a thalu awtomatig. Mae'r wefan hefyd yn cynnwys ardal i'r aelodau gyda gwybodaeth a buddion ychwanegol.



Cyflwyniadau, gweithdai, cyfraniadau a gwybodaeth a ddarparwyd mewn cynadleddau a digwyddiadau

Mae staff Plant yng Nghymru wedi cymryd rhan mewn ystod o weithgareddau a hwyluswyd gan gyrrff allanol, megis ymchwil, deialog a digwyddiadau ar-lein, sy'n cyfrannu at ein swyddogaeth gynrychioliadol allweddol fel corff troswaol, a'n rôl genedlaethol ym maes polisi a datblygu strategol.

Cyhoeddiadau

Cynhyrchodd Plant yng Nghymru dri chyhoeddiad, gan gynnwys yr Adroddiad Cyflwr Hawliau Plant yn adroddiad cymdeithas sifil i fwydo i archwiliad y Cenhedloedd Unedig o Lywodraeth y Deyrnas Unedig a'r Llywodraethau datganoledig; [adroddiad](#) ar Ganfyddiadau'r 6ed Arolwg blynyddol o Dlodi Plant a Theuluoedd, ac [adroddiad](#) ar Dlodi a Bwlio. Datblygwyd [fersiwn pobl ifanc](#) o'r Adroddiad Tlodi a Bwlio.

Daliodd Plant yng Nghymru ati hefyd i weithio i gynyddu ymwybyddiaeth y cyhoedd a gweithwyr proffesiynol o'r problemau sy'n effeithio ar blant, pobl ifanc a theuluoedd yng Nghymru, a sut mae modd gwella'u bywydau. Un o'n ffyrdd o wneud y gwaith yma oedd trwy ein cylchgrawn bob chwarter, sy'n cael ei gyhoeddi ac sydd ar gael ar-lein, yn adran Aelodau ein gwefan, i'n holl aelodau ei lawrlwytho. Mae thema i bob cylchgrawn, ac mae'n cyfuno gwybodaeth am ddatblygu polisi, ymchwil a chyfraniadau gan sefydliadau o blith ein haelodau.

Themâu 2022/23 oedd:

Gwanwyn – Gweithio ac Ymgysylltu â Rhieni a Theuluoedd

Haf – Addasu Gweithlu'r Sector Plant mewn ymateb i heriau newydd

Hydref – Dathlu Balchder a Hyrwyddo Cydraddoldeb ac Amrywiaeth

Gaeaf – Cyfranogiad Plant a Phobl Ifanc – amlygu arfer da ar draws y sector.

Aelodaeth

Corff o aelodau yw Plant yng Nghymru. Mae aelodaeth lawn yn agored i sefydliadau ac unigolion o'r trydydd sector, y sector statudol a'r sector annibynnol sy'n cefnogi nodau strategol yr elusen.

Ar ddiwedd 2022/23 roedd gan Plant yng Nghymru 285 o aelodau – cynnydd cyson ers y flwyddyn flaenorol, ac o'r rheiny roedd 205 yn aelodau sefydliadol (oedd yn amrywio o awdurdodau lleol i feithrinfeydd bach), roedd 42 yn unigolion (gan gynnwys gweithwyr proffesiynol oedd yn gweithio yn y sector plant), roedd 38 yn fyfyrwyr a phobl ifanc, sy'n gallu ymuno am ddim. Cyfrannodd y nifer cynyddol o bobl ifanc sy'n dewis bod yn aelodau yn fawr at y cynnydd eleni, ac maen nhw'n dod yn bennaf o'n menter Cymru Ifanc.

Yn ystod y flwyddyn fe wnaethon ni gynnal ambell ddigwyddiad i'r aelodau yn unig:

11 Mai 2023 - **Digwyddiad Datblygu'r Gweithlu**
roedd 59 o aelodau'n bresennol

Trefnodd Plant yng Nghymru ddigwyddiad Bord Gron i'r Gweithlu lle buon ni'n ceisio deall yr effaith ar y gweithlu o ganlyniad i Covid-19, ac yn ymgynghori â'r trydydd sector Plant er mwyn nodi a chynllunio ar gyfer anghenion datblygu, hyfforddi a chymorth yn y dyfodol.

Roedd y siaradwyr gwadd yn cynnwys:

- Sarah Crawley, Cyfarwyddwr, Barnardo's Cymru a'r De-orllewin
- Cathryn Thomas, Cyfarwyddwr Cynorthwyol Gwelliant, Gofal Cymdeithasol Cymru
- Sarah Day, Prif Swyddog Gweithredol, Practice Solutions
- Darren Mutter, Pennaeth Gwasanaethau Plant, Cyngor Sir Penfro
- Genette Webster, Arweinydd Tîm Datblygu'r Gweithlu Gofal Cymdeithasol, Cyngor Sir Bro Morgannwg

Trefnwyd nifer o weithdai hefyd, lle roedd cyfle i'r aelodau weithio mewn grwpiau llai.

Hyfforddiant ac ymgynghoriaeth

Datblygu a chyflwyno hyfforddiant ac ymgynghoriaeth

Mae 2022-23 wedi bod yn flwyddyn brysur, gynhyrchiol i'r Adran Hyfforddiant, ac mae ein hyblygrwydd a'n hymateb i symud ein darpariaeth hyfforddiant i blatfformau ar-lein yn ystod y pandemig wedi'n galluogi i barhau i fod yn opsiwn economaidd gystadleuol i gomisiynwyr ac unigolion sy'n archebu ein darpariaeth hyfforddi. Mae ein gwaith hyfforddi yn parhau i ddatblygu, ac mae hefyd nawr yn cynnwys cyflwyno ystod o hyfforddiant fel rhan o'r fframwaith hyfforddi ar gyfer Powys, sydd wedi galluogi datblygiad cyrsiau gan gynnwys Cefnogi plant heb eu hebrwng sy'n Ceisio Lloches a Cham-drin Plant yn Rhywiol.

Ein gwaith creiddiol o hyd yw Diogelu Lles Plant a Phobl Ifanc a phynciau cysylltiedig. Y cyrsiau oedd yn boblogaidd yn ystod y cyfnod hwn oedd y rhai oedd yn ceisio sicrhau gwell dealltwriaeth a chefnogaeth i anghenion pobl ifanc, yn arbennig mewn perthynas â throseddau cyllyll, ecsbloetio troseddol a rhywiol, datblygiad yn yr arddegau, iechyd meddwl a materion LHDT+.

Fel sefydliad cenedlaethol Hawliau Plant, daliodd ein tîm hyfforddi ati i hyrwyddo gweithrediad CCUHP ar draws yr holl gyrsiau. Roedd hyn yn cynnwys hyfforddiant ynghylch Deddf Gwasanaethau Cymdeithasol a Llesiant (Cymru) 2014 a Gweithdrefnau Diogelu Cymru, yn ogystal â llwyddo i gwblhau cyflwyno Cydgynhyrchu: Gweithio gyda phobl ifanc sydd â phrofiad o ofal i lunio gwell gwasanaethau. Fe wnaethon ni gynnal cyllid gan Lywodraeth Cymru i hybu technegau cyfranogiad plant, CCUHP a'r Safonau Cyfranogiad Cenedlaethol ar gyfer plant a phobl ifanc. Cyflwynwyd y sesiynau hyn i'r gweithlu plant a theuluoedd yn ddi-dâl, daeth nifer dda iddyn nhw, ac ysbrydolwyd llawer o ymarferwyr i roi cynnig ar ffyrdd newydd o sicrhau bod plant a phobl ifanc yn ganolog i'w gweithgareddau.

Fel erioed, buon ni'n gweithio i gadw i fyny â thueddiadau cyfredol a'r anawsterau mae plant, pobl ifanc a theuluoedd yn eu hwynebu. I'r perwyl hwnnw, rydyn ni wedi ymateb i geisiadau ein haelodau, trwy ddatblygu a chynnal cyrsiau newydd, ac addasu'r hyfforddiant sydd eisoes yn bodoli.

Rydyn ni'n parhau i ddefnyddio arbenigedd ein Hyfforddwyr Cyswllt i gyflwyno darnau penodol o hyfforddiant a chysiau, gan ehangu ac ychwanegu at yr ystod o gyrsiau rydyn ni'n eu cynnig. Mae'r rhain wedi rhoi sylw i bynciau fel hyfforddiant Taith Bywyd, Rhannu Gwybodaeth Anodd gyda Phlant, Cyfweld i Ysbrydoli, Awtistiaeth yn y Blynyddoedd Cynnar, Ymwybyddiaeth Ofalgar yn y Gweithle, Goruchwyliaeth ac Arweinyddiaeth. Mae ein hamrywiaeth o hyfforddwyr cyswllt wedi cynyddu fel ein bod yn gallu parhau i ymateb i anghenion newidiol y gweithlu yn y sector plant.

Rydyn ni hefyd wedi cychwyn ar nifer o ddarnau o waith sy'n canolbwytio ar brosiectau, er enghraifft datblygu Canllawiau Diogelu Corfforaethol LIC, yn ogystal â chwblhau Ymchwil Cymreig ar Blant Coll ac Ymgysylltu â Rhanddeiliaid – Atal ac Ymateb i gam-drin plant yn rhywiol yng Nghymru.

Mecanwaith Adolygu Annibynnol (IRM)

Plant yng Nghymru yw cartref gwaith Mecanwaith Adolygu Annibynnol (IRM) Cymru. Gwasanaeth a gychwynwyd yn 2004 yw'r IRM er budd ymgeiswyr i fod yn ofalwyr maeth ac yn ofalwyr mabwysiadu nad oeddent yn fodlon ar benderfyniadau asiantaethau ynghylch eu gallu i faethu neu fabwysiadu plant a phobl ifanc.

Eleni, mae'r staff IRM hefyd wedi parhau â'u gwaith i ddatblygu a moderneiddio'r gwasanaeth, er mwyn sicrhau ei fod yn hygyrch ac yn gynaliadwy i'r holl bartïon. Recriwtiwyd aelodau newydd i'r panel, gyda phwyslais arbennig ar gynyddu amrywiaeth a chynrychiolaeth pobl sydd â phrofiad bywyd o faethu a mabwysiadu ar y panel.



Gwaith Prosiectau a Ariannir

Yn ystod y flwyddyn, bu Plant yng Nghymru hefyd yn ymwneud â'r gwaith prosiectau canlynol a ariannir:

Grant Trydydd Sector Gofal Cymdeithasol

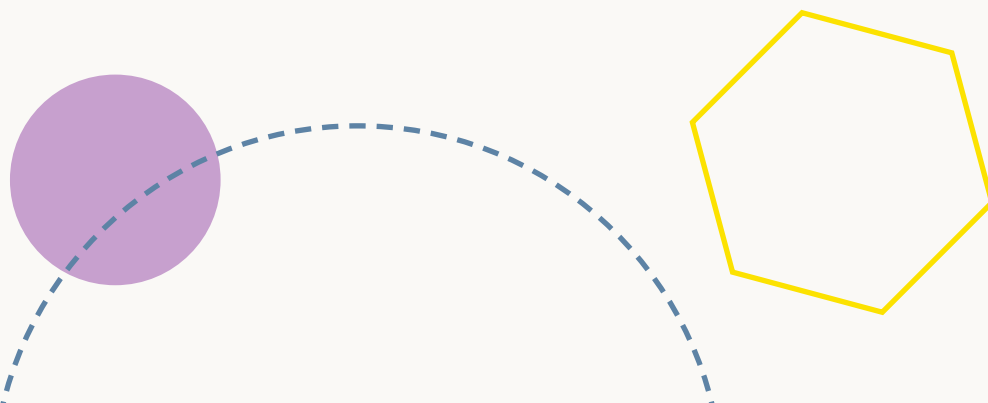
Cyllid o adran Gofal Cymdeithasol Llywodraeth Cymru i ddarparu hyfforddiant i'r gweithlu gofal cymdeithasol o bersbectif cynyddu ymwybyddiaeth o hawliau plant, gan ymgysylltu â'r aelodau i ledaenu gwybodaeth ac arfer da. Y ffocws eleni fu gweithio gyda phobl ifanc sydd â phrofiad o ofal gan ddefnyddio dull cydgyhyrchu. Bu Plant yng Nghymru hefyd yn datblygu a chyflwyno cwrs Diogelu yn Iaith Arwyddion Prydain.

Gofalwyr Ifanc

Gyda chyllid gan Lywodraeth Cymru, mae Plant yng Nghymru wedi parhau i hwyluso'r Rhwydwaith Proffesiynol Gofalwyr Ifanc trwy gyfarfodydd a chefnogaeth. Eleni fe gynhalion ni gyfarfod rhwydwaith wyneb yn wyneb yng Ngŵyl Gofalwyr Ifanc Cymru, lle roedd 15 o gynrychiolwyr yn bresennol o brosiectau sy'n gweithio gyda gofalwyr ifanc ac oedolion ifanc sy'n ofalwyr ar draws Cymru. Ymunodd Julie Morgan AS a chydweithwyr o Lywodraeth Cymru â ni, a chael cyfle i gyfranogi yn y cyfarfod. Bu'r aelodau yn rhannu eu hadborth ar Wyl Gofalwyr Ifanc Cymru, ac fe gawson nhw gyfle i rannu cynnydd a wnaed yn eu meysydd gwasanaeth o ran parhau i gyflwyno Cardiau Adnabod i ofalwyr ifanc. Roedd gan Cymru Ifanc hefyd standin yn y digwydd, ac fe wnaethon nhw ymgysylltu â mwy na 100 o ofalwyr ifanc ar y diwrnod. Rydyn ni wedi sicrhau cyllid ar gyfer ein rhaglen o waith gyda'r rhwydwaith proffesiynol yn 2023-24.

Rhaglen Taclo Effaith Tlodi ar Addysg (Pris Tlodi Disgyblion yn flaenorol)

Cafodd y prosiect hwn, sy'n cael ei ariannu gan Lywodraeth Cymru, enw newydd eleni wrth iddo symud i gyfnod newydd, a dod â'r gwaith peilot uniongyrchol gydag ysgolion i ben. Mae'r gwaith wedi symud ymlaen i gyflwyno dull gweithredu cyffredinol, gan adeiladu ar y gwersi a ddysgwyd o'r peilot ac anghenion ysgolion ledled Cymru. Mae'r canllawiau y buon ni'n eu paratoi'n flaenorol yn dal yn brif ffocws, ac rydyn ni'n parhau i'w hybu fel offeryn effeithiol ar gyfer taclo tlodi yn llwyddiannus yng nghyd-destun ysgolion. Meysydd gwaith allweddol yn ystod y cyfnod hwn fu ailfrandio ac adnewyddu'r holl adnoddau cysylltiedig â'r rhaglen a ddatblygwyd gennym ni, gan gynnwys pecyn offer llawn i ysgolion, yn cyd-fynd â'r dull gweithredu newydd, sef defnyddio iaith a naws gadarnhaol yng nghyswllt tegwch a thlodi. Mae datblygu plattform cymunedol wedi galluogi pob ysgol i gael mynediad i'n canllawiau, ein harfer gorau a'n hastudiaethau achos, a chefnogaeth i weithredu a gwreiddio'r canllawiau pris tlodi disgyblion, gan ddarparu cyfleoedd hefyd i ysgolion rannu ymarfer a syniadau.



Prosiect Paratoi

Mae'r prosiect Paratoi, sy'n cael ei ariannu gan Is-adran Tai a Digartrefedd Llywodraeth Cymru, a'i gyflwyno mewn partneriaeth â Llaisiau o Ofal Cymru, yn cyd-fynd â'r cynllun Pan Fyddda i'n Barod, trwy ddarparu cefnogaeth a gwybodaeth i bobl ifanc bontio'n ddiogel o ofal. Mae'n cynnwys ystyriaethau ynghylch gohirio gadael gofal, lle mae hynny'n briodol ac yn bosibl, a lleihau risg digartrefedd ac ansefydlogrwydd tai. Mae Plant yng Nghymru wedi gweithio gydag awdurdodau lleol i ddatblygu pecyn o adnoddau unigryw ar gyfer pobl ifanc â phrofiad o ofal ar draws Cymru ar ystod o feysydd thematig, yn fwyaf arbennig addysg ariannol a chyllidebu, ac mae adnoddau wedi'u teilwra wedi cael eu rhyddhau ar gyfer pedwar ardal awdurdod lleol. Rydyn ni wedi bod yn cyflwyno gweithdai i ystod o weithwyr proffesiynol a gofawyr maeth, yn ogystal â gweithdai ar gyfer plant â phrofiad o ofal ar draws Cymru. Gan weithio gyda'n partner cyflawni, Llaisiau o Ofal Cymru, llwyddwyd i sicrhau cyllid ar gyfer 2023-24.

Cyfranogiad Rhieni

Sicrhawyd cyllid tymor byr (3 mis) i gychwyn gan Lywodraeth Cymru i gynnal ymarferiad rhychwantu yn gweithio gyda rhieni a sefydliadau lleol ledled Cymru sy'n ymgysylltu â rhieni ar hyn o bryd fel rhan o'u gwaith. Roedd y gwaith hwnnw'n cynnwys ymchwil ac ymgynghori gyda rhieni a sefydliadau, a chynhyrchu adroddiad ar ein canfyddiadau a'r camau nesaf. Diben y prosiect hwn oedd casglu mecanweithiau ymgysylltu ledled Cymru a llywio'n dull o ymgysylltu â rhieni ar lefel genedlaethol, gyda golwg ar ddatblygu platfform Cymru gyfan i gasglu barn rhieni, a fyddai'n arwain at gyfranogiad mwy ystyrlon ar ffurf cydgynhyrchu. Llwyddwyd i sicrhau cyllid parhaus am 18 mis tan fis Mawrth 2024 i ddatblygu prosiect Cyswllt Rhieni, gan gyflogi arweinydd prosiect i sefydlu grwpiau ymgynghorol i rhieni a gweithwyr proffesiynol; datblygu adnoddau ar-lein ar gyfer ymgysylltu â rhieni a threialu gwahanol ddulliau o ymgysylltu â rhieni a gofawyr.



Deddf Plant (Dileu Amddiffyniad Cosb Resymol) (Cymru) 2020 – Plant a Phobl Ifanc

Sicrhaodd Plant yng Nghymru ragor o gyllid gan Lywodraeth Cymru i gyflawni gwaith oedd yn cefnogi gweithrediad y Ddeddf Plant. Eleni, cwblhawyd y rhan gyntaf o'r rhaglen waith hon i gyflwyno strategaeth plant a phobl ifanc i gefnogi gweithrediad y Ddeddf Plant. Rhoddwyd cynllun ymgysylltu ar waith i ymgynghori â rhanddeiliaid perthnasol fel gweithwyr proffesiynol mewn sefydliadau addysg, ymgysylltu â phobl ifanc, a sector gwirfoddol, yn ogystal â phlant mewn ysgolion a Gwirfoddolwyr Cymru Ifanc, a chafodd syniadau eu cofnodi a'u hadolygu.

Defnyddir yr wybodaeth a'r safbwyntiau o'r ymarferiad hwn i) i ddatblygu cyfres o adnoddau ar gyfer ysgolion a sefydliadau eraill, gyda dogfen gyfarwyddyd, cynlluniau sesiwn, naratifau stori ar gyfer y blynyddoedd cynnar, poster a ffilm fer wedi'i hanimeiddio a fydd, ar y cyd, yn esbonio newidiadau yn y gyfraith yng nghyd-destun hawliau plant mewn fformatau oed-briodol; ii) i gynhyrchu adnodd hyfforddi i gyd-fynd â hynny ar gyfer staff ysgolion a gweithwyr proffesiynol eraill; iii) i ymgymryd â chynllun cynyddu ymwybyddiaeth fydd yn helpu i hyrwyddo'r adnoddau a rhaedru gwybodaeth am y newidiadau deddfwriaethol.

Ymhlith y prosiectau eraill a ariannwyd roedd:

- Treftadaeth Ymarferol – creu adnodd hawliau plant a gynhyrchwyd gan wirfoddolwyr ifanc, a ariannwyd gan Amgueddfa Cymru
- Datblygu dulliau gweithredu a hyfforddiant Cyfranogiad, a ariannwyd gan Gyrfa Cymru
- Ymgynghoriad blynyddoedd cynnar gyda rhieni, a ariannwyd gan Gyngor Bwrdeistref Sirol Wrecsam
- Ymgynghoriad ar Strategaeth Tlodi gyda phobl ifanc, a ariannwyd gan Lywodraeth Cymru
- Ymgysylltu â Rhanddeiliaid ar adolygiad Cynllun Gweithredu CSA, a ariannwyd gan Lywodraeth Cymru
- Plant sydd ar goll o Ofal – ymchwil gyda phobl ifanc, a ariannwyd gan Lywodraeth Cymru



Llywodraethiant

Roedd Plant yng Nghymru yn falch iawn o gyhoeddi bod Helen Mary Jones wedi'i phenodi'n Gadeirydd newydd i ni yng Nghyfarfod Cyffredinol Blynyddol 2022, yn dilyn ymgyrch recriwtio a phroses gyfweld drwyadl.

Mae Helen Mary yn gyfarwydd iawn â gwaith Plant yng Nghymru, ac mae wedi bod yn un o'n Hymddiriedolwyr ers 2021. Bu gynt yn Aelod o'r Senedd (1999-2011 a 2018-2021), yn ogystal ag yn Brif Swyddog Gweithredol ar Youth Cymru gynt. Mae Helen Mary bellach yn gweithio fel ymgynghorydd ar ei liwt ei hun, ac yn aelod o sawl bwrdd, gan gynnwys Gofal Cymdeithasol Cymru.

Meddai Helen Mary, "Mae'n ffrainc aruthrol cael fy ethol i gyflawni'r rôl bwysig hon. Ni bu adeg anoddach i blant a theuluoedd yn ystod y blynyddoedd diwethaf, ac rwy'n edrych ymlaen at weithio gyda thîm staff Plant yng Nghymru i gefnogi ein haelodau yn eu gwaith hanfodol i blant a phobl ifanc. Rhaid i hybu hawliau plant fod yn ganolog i benderfyniadau yma yng Nghymru, yn awr yn fwy nag erioed, a rhaid i leisiau plant gael eu clywed."

CCB 2022 hefyd oedd cyfarfod olaf ffurfiol Dave Williams yn Gadeirydd ar Plant yng Nghymru. Mae Dave wedi gwneud cyfraniad anferth i'n gwaith yn ystod y 9 mlynedd diwethaf, fel Cadeirydd ac fel aelod o'r Bwrdd, ac mae Bwrdd a staff Plant yng Nghymru yn eithriadol ddiolchgar iddo. Diolch yn fawr Dave.

Wrth ymadael meddai Dave, "Mae wedi bod yn ffrainc fawr cael gwasanaethu ar fwrdd ymddiriedolwyr Plant yng Nghymru. Rwy'n falch o bopeth rydyn ni wedi'i gyflawni dros y blynyddoedd, a hoffwn i ddiolch i holl staff ac ymddiriedolwyr Plant yng Nghymru ar hyd fy nghyfnod o ymwneud a'r elusen. Rwy'n ymadael ar adeg heriol ond cyffrous. Mae'r sefydliad a'r arweinyddiaeth dan law Helen Mary, cadeirydd newydd yr Ymddiriedolwyr, yn barod ac yn abl i ymateb i'r her honno. Rwy'n edrych ymlaen at gefnogi'r gwaith hollbwysig wrth i ni symud ymlaen."

Trustee Board 2022-23

Helen Mary Jones (Cadeirydd)

Suman Bhogal (Trysorydd)

Bethan Webber, Cwmpas

Cherrie Bija, Faith in Families

Deborah Jones, Lleisiau o Ofal Cymru

Dr David Williams, Bwrdd Addysgu Iechyd Aneurin Bevan (gadawodd y rôl ym mis Hydref 2022)

Dr Nia John, Coleg Brenhinol Pediatreg ac Iechyd Plant yng Nghymru

Yr Athro Emeritus Patrick Thomas

Fateha Ahmed, EYST

Jackie Murphy

Jenny Williams, Cyngor Bwrdeistref Sirol Conwy

Kyle Eldridge (o fis Hydref 2022)

Liam Maguire, Valleys to Coast (o fis Hydref 2022)

Sarah Crawley, Barnardo's Cymru

Crynodeb ariannol

FY23

Gwariant	£	%
Cysylltiadau gwell i blant, pobl ifanc, teuluoedd a'r gweithlu £ / %	£441,256	28%
Dylanwadu ar Ymarfer, Datblygu Polisi ac Ymchwil drwy Gynrychiolaeth ac Ymgynghori £ / %	£412,743	26%
Gwell gwybodaeth i blant, pobl ifanc, teuluoedd a'r gweithlu £ / %	£649,808	41%
Gwasanaethau Cefnogi Aelodaeth £ / %	£64,227	4%
Llywodraethu: £ / %	£13,994	1%
Cyfanswm:	£1,582,028	

Incwm	£	%
Tanysgrifiadau Aelodaeth	£6,558	1%
Cysylltiadau gwell i blant, pobl ifanc, teuluoedd a'r gweithlu: £ / %	£539,457	35%
Dylanwadu ar Ymarfer, Datblygu Polisi ac Ymchwil drwy Gynrychiolaeth ac Ymgynghori £ / %	£431,597	28%
Gwell gwybodaeth i blant, pobl ifanc, teuluoedd a'r gweithlu £ / %	£374,845	24%
Gwasanaethau Cefnogi Aelodaeth £ / %	£73,535	5%
Llywodraethu £ / %	£106,183	7%
Cyfanswm:	£1,532,175	